



Finanzas communalas 2011

1 / 2013

Fin il pli tard 1 onn suenter il rendaint inoltreschan las vischnancas al departament da finanzas e vischnancas mintga onn il quint annual ed il rapport da la cumissiun da gestiun. L'uffizi da vischnancas (UV) registrescha ils quints annuals ed evaluescha quels mintgamai tenor criteris standardisads per tut la Svizra. L'uffizi da vischnancas publicgescha questa statistica da finanza per mintga vischnanca sin la pagina d'internet www.afg.gr.ch (Temas/projects; nossas vischnancas). L'evaluaziun dals quints annuals 2011 è vegnida fatga per las 178 vischnancas politicas. Cumpareglià cun l'onni precedent è il dumber da las vischnancas sa reduci per las duas vischnancas da Fanas e da Valzeina che han fusiunà cun Grüşch per il 1. da schaner 2011.

Facit: Tut en tut ina situaziun finanziaria solida cun grondas differenzas en il cas singul

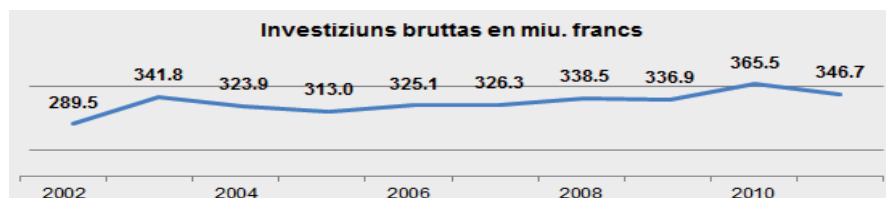
Las vischnancas grischunas han pudì cuntinuar er l'onni 2011 cun il svilup positiv da las finanzas, ma igl ha stuì vegnir constatada ina leva retardaziun. La facultad netta per abitanta u abitant è s'augmentada per 65 francs sin 624 francs. Sco che la grafica 1 mussa è la facultad s'augmentada, entant che la media dal pe da taglia è sa reducida.

La glista agiuntada cuntegna ils indicaturs da tut las vischnancas dal Grischun. I dat en egl che las valurs da las singulas vischnancas divergeschan fermamain ina da l'autra e che tscherts indicaturs han in ferm connex in cun l'auter. A maun da questas datas pon ins sa far in emprim maletg da la situaziun finanziaria da las singulas vischnancas. Per pudair far in giudicament definitiv èsi indispensabel d'integrar ulteriurs facturs (quint annual detaglià, basegn d'investiziun futur, infrastruttura avant maun e.u.v.).

Atgna finanziaziun (cashflow)

In criteri impurtant per giuditgar il spazi d'agir d'ina vischnanca sin plaun finanziel è l'atgna finanziaziun. L'atgna finanziaziun per abitanta u abitant era l'onni 2011 cun 1'099 francs levamain sut il nivel da l'onni precedent. Las investiziuns nettas per abitanta u abitant percenter è creschidas a 1'104 francs e sa chattan uschia cleramain sur la media da blers onns.

Las investiziuns bruttas da tut las vischnancas dal Grischun èn stadas l'onni 2011 cun 346,7 milliuns francs sin il nivel surproporzional.



Cuntegn

- 01-03** Finanzas communalas 2011
04 Legislaziun executiva da la refurma dal territori / Dieta da vischnancas 2013

Agiuntas

- Indicaturs da finanzas da las vischnancas grischunas 2011

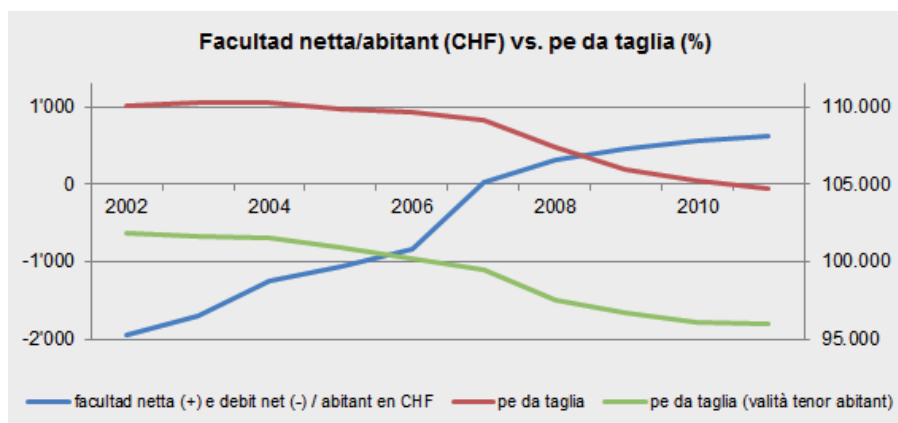
Purschidas da scolaziun e da furnaziun supplementara:

- www.zvm.ch
- www.htwchur.ch
- www.gemeindetreuhand.ch
- www.bvr.ch

Editur

Uffizi da vischnancas
Grabenstrasse 1
7001 Cuira

Tel. 081 257 23 91
Fax. 081 257 21 95
www.afg.gr.ch
E-Mail: info@afg.gr.ch



Grafica 1

Grad d'atgna finanziaziun

Il grad d'atgna finanziaziun mussa, quant enavant che las investiziuns nettas pon vegnir finanziadas tras meds finanziaials ch'èn vegnids realisads sezs (atgna finanziaziun). In grad d'atgna finanziaziun da passa 100 pertschient chaschuna ina reducziun dals debits resp. in augment da la facultad disponibla. Sche quest indicatur sa chatta sut 100 pertschient datti in nov indebitament resp. ina reducziun da la facultad disponibla. La media dal grad d'atgna finanziaziun duess importar a media vista circa 100 pertschient.

Il grad d'atgna finanziaziun sa chattava l'onn 2011 cun 99,37 pertschient per l'emprima giada dapi blers onns sut 100 pertschient. Sco che la grafica 2 „Atgna finanziaziun / investiziuns nettas“ mussa vegn il surpli da l'atgna finanziaziun dals ultims onns duvrada ussa per far investiziuns futuras. L'onn 2011 avevan 70 vischnancas in grad d'atgna finanziaziun da passa 100 pertschient. En il sector problematic sut 70 pertschient sa chattavan l'onn 2011 67 vischnancas.

Sche las investiziuns nettas restan ils proxims onns sin quest aut nivel, ston las vischnancas ponderar, co ch'ellas pon financiar questas investiziuns.

Facultad netta per abitant

La facultad netta per abitant è s'augmentada l'onn 2011 per 65 francs sin 624 francs. Las differenzas tranter las singulas vischnancas grischunas èn però frapportantas. Uschia ha Maton (49 abitants) cun 51'377 francs la facultad netta la pli gronda e Stierva (132 abitants) cun -12'941 francs il debit net il pli grond. Tut en tut han 70 vischnancas preschentà l'onn 2011 in debit net. Da quellas han 7 gi in debit net da passa

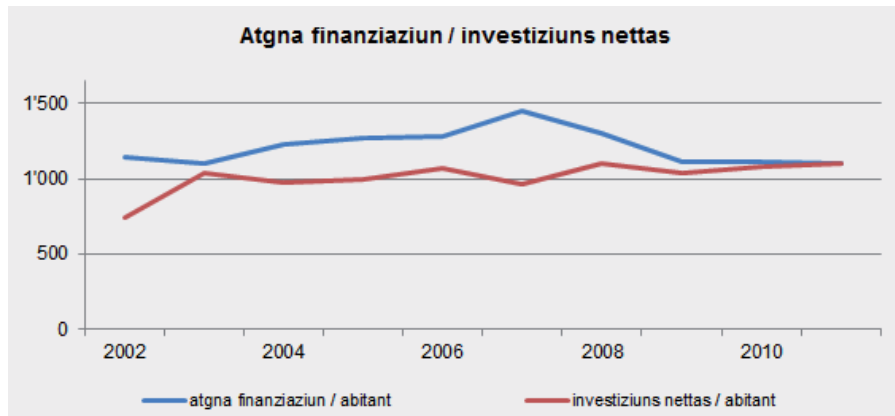
10'000 francs. La cumparegliabladad da la facultad netta sto però vegnir contemplada en general cun ina tscherta precauziun sut MAC1.

En las graficas 1 e 3 vegn cumpareglià il svilup da la facultad netta cun il svilup dals pes da taglia. Dapi l'onn 2002 ha mo la regiun Alvra augmentà la media dal pe da taglia. Ina reducziun da la facultad netta respectivamain in augment dal debit net hai dà en las regiuns Moesa e Partenz/Tavau.

Ina quota debla da l'atgna finanziaziun sut 10 pertschient avevan 50 vischnancas (1 dapli che l'onn precedent).

Quota dal servetsch da chapital

La quota dal servetsch da chapital exprima la grevezza che resulta per las finanzas tras ils custs da chapital per las investiziuns ch'èn vegnidas fatgas en il passà. Sch'i vegn cumprovada in'auta quota dal servetsch da chapital, inditgescha quai correspondentamain in grond basegn d'amortisaziun e/u in grond indebitament. L'onn 2011 sa chattava la quota dal servetsch da chapital cun 6,19 pertschient levamain sut la valor da l'onn 2010. Vesì a lunga vista sto questa valor vegnir giuditgada sco fitg positiva. L'onn 2011 ha la quota dal servetsch da chapital surpassà mo en 5 vischnancas 25 pertschient, quai che vegn taxà sco „strusch pli supportabel“. Cuntrari a quai avevan 154 vischnancas ina valor supportabla da sut 15 pertschient.



Grafica 2

Quota da l'atgna finanziaziun

La forza finanziaria e il spazi d'agir d'ina vischnanca sin plaun finanziaial vegnan inditgadas tras la quota da l'atgna finanziaziun, mettend l'atgna finanziaziun en relaziun cun il retgav finanziaial. Cun 15,85 pertschient sa chattava la media da la quota da l'atgna finanziaziun mo levamain sut la valor da l'onn precedent (15,99 pertschient), uschia ch'ella po vegnir resguardada vinavant sco sufficienta. Ina quota d'atgna finanziaziun sur 20 pertschient avevan l'onn 2011 61 vischnancas. Quai èn 16 vischnancas main cumpareglià cun l'onn precedent.

Quota da la grevezza da tschains

La quota da la grevezza da tschains metta en relaziun la chargia da debits cun il retgav finanziaial. La quota da la grevezza da tschains è sa sviluppada en moda positiva er l'onn 2011 e sa chatta en il fratemp tar -3,42 pertschient. Sco factur impurtant per quai sto vegnir menziunà qua il nivel da tschains fitg bass. L'onn 2011 n'avevan 138 vischnancas nagina grevezza da tschains netta e mo 5 vischnancas avevan ina grevezza critica pervia dals tschains.

Indicatur da finanzas da las vischnancas grischunas 2002 - 2011

Indicatur / grondezza	2002	2003	2004	2005	2006	2007	2008	2009	2010	2011	Ø
Grad d'atgna finanziaziun en % ¹⁾	153.76	103.89	121.99	125.57	117.43	148.24	116.50	103.62	102.96	99.37	119.33
Quota d'atgna finanziaziun en % ²⁾	18.49	17.19	18.56	18.17	19.52	21.27	18.84	16.09	15.69	15.85	18.00
Quota dal servetsch da chapital en % ³⁾	9.34	8.96	8.82	7.88	7.56	7.22	6.85	6.22	6.35	6.19	7.54
Quota da la grevezza da tschains en % ⁴⁾	-0.44	-1.08	-2.19	-1.59	-2.39	-2.38	-2.52	-2.93	-2.90	-3.42	-2.18
Quota da l'indebitament brut en % ⁵⁾	0.00	0.00	105.27	100.21	105.00	94.96	87.31	88.22	85.43	86.41	94.10
Quoto d'investiziun en % ⁶⁾	0.00	0.00	24.59	22.68	24.96	24.49	24.27	23.76	24.52	23.50	24.10
Facultad (+) / debits (-) nets en fr. per abitant/a ⁷⁾	-1'930	-1'687	-1'236	-1'048	-823	+23	+323	+449	+559	+624	-475

- 1) Ideal: 100 % e dapli; bun fin giustificabel: 100 - 70 %; problematic: sut 70 %
- 2) Buna: sur 20 %; mesauna: 10 - 20 %; flaivla: sut 10 %
- 3) Pitschna: sut 5 %; supportabla: 5 - 15 %; auta fin fitg auta: 15 - 25 %; strusch pli supportabla: sur 25 %
- 4) Pitschna: sur 2 %; mesauna: 2 - 5 %; grond 5 - 8 %; fitg auta (indebitament strusch pli supportabel): sur 8 %
- 5) Fitg bun: < 50 %; bun: 50 - 100 %; mesaun: 100 - 150 %; nausch: 150 - 200 %; critic: > 200 %
- 6) Flaivlas: < 10 %; mesaunas 10 - 20 %; fermas: 20 - 30 %; fitg fermas: > 30%
- 7) Pitschen: fin fr. -1'000; mesaun: fr. -1'000 - -3'000; grond: fr. -3'000 - -5'000; fitg aut: sur fr. -5'000

Quota da l'indebitament brut

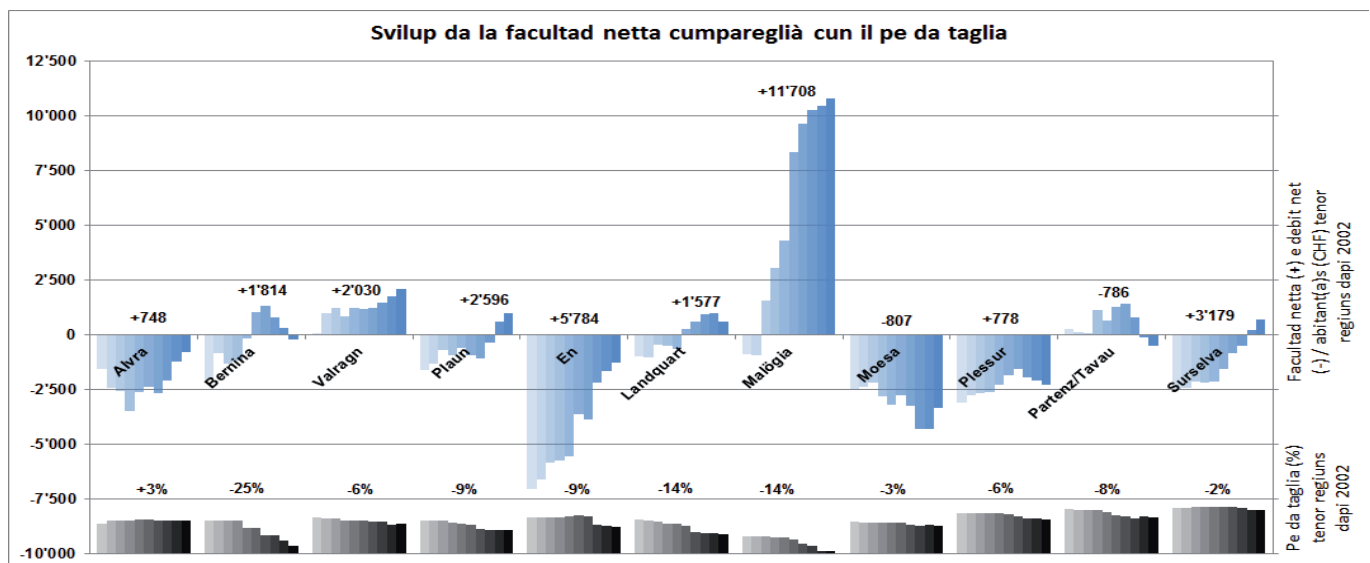
Quest indicatur mussa l'indebitament brut en pertschients dal retgav finanziel. Quest indicatur ch'è sa sbassà cuntinuadamain ils ultims onns, è s'augmentà l'onn 2011 per 0,95 puncts sin 86,38 pertschient, quai che po vegnir resguardà sco solid. Ina valur fitg buna sut 50 pertschient avevan l'onn 2011 72 vischnancas. 37 vischnancas avevan ina nauscha valur da passa 150 pertschient e da quellas sa chattavan 14 en il sectur critic da passa 200 pertschient.

Quota d'investiziun

Pereruir l'indicatur „quota d'investiziun“ vegnan las investiziuns bruttas messas en relaziun cun las expensas (totalas) consolidadas. Quest indicatur mussa las activitads en il sectur da las investiziuns e/u l'augment da l'indebitament net. La quota d'investiziun è sa reducida levamain l'onn 2011 a 23,5 pertschient. Quai sa chatta entaifer ils cunfins relativamain stretgs da 22 – 25 pertschient, en ils quals el è sa muvi ils ultims onns. L'onn 2011 avevan 25 vischnancas ina quota d'investiziun flaivla sut 10 pertschient. Quai èn 7 dapli che l'onn precedent.

Motivs per la situaziun finanziaria solida

- Ils instruments directivs avant maun èn sa cumprovads.
- Las vischnancas dal Grischun èn stadas schanegiadas da malauras u da disgrazias ils ultims onns.
- Nua che grevezzas èn vegnidas spustadas, è quai capità en direcziun dal chantun.
- Vischnancas financialmain debblas han adina puspè pudì profitar dal sustegn da terzas personas (padri-nadis e.u.v.).
- Tut en tut n'han las vischnancas dal Grischun betg vivi sur lur relaziuns. Il total da las expensas da tut las vischnancas è creschì dapi l'onn 2002 mo minimamain dapli ch'ìls retgavs.



Grafica 3

Legislaziun executiva da la refurma dal territori

La regenza ha lantschà la consultaziun tar legislaziun executiva da la refurma dal territori. La legislaziun executiva cuntogna l'attribuziun da las vischnancas a las 11 regiuns, la concepziun organisatorica da las regiuns sco er numerusas adattaziuns formalas.

Ils 23 da settember 2012 han las votantas ed ils votants grischuns acceptà la revisiun parziala da la constituziun chantunala dals 13 da zercladur 2012 cun 31'788 cunter 9'410 vuschs. A partir da l'onn 2015 duain uschia star a disposiziun 11 regiuns sco purtadras d'incumbensas e pudair substituir ils 11 districts, las 14 corporaziuns regiunalas ed ils 39 circuls dad oz.

La legislaziun executiva regla tranter auter l'attribuziun da las vischnancas a las regiuns, lur concepziun organisatorica sco er numerusas adattaziuns formalas. Ella tegna quint dal fatg ch'ils districts, las corporaziuns regiunalas ed ils circuls vegnan abolids. Tras la refurma dal territori vegnan ils circuls abolids sco corporaziuns da dretg public ed han mo pli la funcziun d'unitads electoralas. Nua che las adattaziuns surpassan las adattaziuns formalas, èn previs projects da consultaziun independents.

Attribuziun da las vischnancas a las regiuns

Il punct da partenza per l'attribuziun proponida da las vischnancas a las regiuns è l'appartegnientscha da las vischnancas als districts vertents. Mo en paucs cas paran adattaziuns d'esser raschunavlas. Quai sin basa da la ponderaziun che fusiuns imaginablas da vischnancas stuessan vegnir fatgas, sche pussaivel, entaifer la medema regiun e che spazis funcziunals n'avessan, sche pussaivel, betg da vegnir separads. En quest senn è la vischnanca da Mut vegnida attribuida a la regiun Viamala (empè a la regiun Alvra) e la vischnanca da Haldenstein a la regiun Plessur (empè a la regiun Landquart). Las vischnancas da Flem e da Trin èn vegnidas attribuidas a la regiun Plaun. La radunanza communal da Trin ha gia approvà cleramain

questa attribuziun. Per la vischnanca da Flem stuessan las votantas ed ils votants anc dar ina manifestaziun correspundenta da la voluntad. En enconuschientscha da la voluntad che las vischnancas han exprimì èsi alura chaussa dal cussegl grond d'attribuir las vischnancas en la lescha da divisiun a las regiuns.

Concepziun organisatorica da las regiuns

La concepziun organisatorica da las regiuns resguarda las directivas ch'il cussegl grond ha fixà en la sessiun da favrer 2011 en il rom da la tractativa davart la refurma da vischnancas e dal territori. Las regiuns na duain betg esser in terz plaun statal sco tal en il chantun, mabain in instrument ch'ademplescha incumbensas en moda efficazia, cunzunt per las vischnancas. Ellas duain gidar ad ademplir las incumbensas surcommunalas, senza dentant cuntrafar a la refurma da vischnancas che parta a lunga vista da main che 50 vischnancas. La varianta principala tegna quint da questas premissas. Ils documents da consultaziun prevesan ina varianta che pussibilitass a las regiuns da decider libramain davart l'elecziun e davart la cumposiziun da lur organs. Considerond ils avantatgs ed ils dischavantatgs sco er sa basond sin las cleras decisziuns dal cussegl grond (cf. PCG favrer 2011, p. 626 ss.) favurisescha la regenza la varianta principala.

Plan da termins

La debatta da la legislaziun executiva en il cussegl grond duai pudair avair lieu en la sessiun d'avrigl 2014. Uschia han las vischnancas da las regiuns la pussaivladad da relaschar fin la fin da l'onn 2014 ils statuts da la regiun che correspundan a las directivas.

La consultaziun dura fin ils 30 da zercladur 2013. Ils documents da consultaziun stattan a disposiziun sin www.gr.ch (publicaziuns / consultaziuns).

Dieta da vischnancas 2013

As reservai per plaschair la **sonda, ils 25 da matg 2013, da las 9.30 fin las 14.00**. Nus ans legrain d'As pudair envidar a questa data ad ina dieta da vischnancas per tut las vischnancas grischunas. L'occurrentza ha lieu en l'arena a Cazas e sa drizza a tut las vischnancas dal Grischun. Nus profitain da l'occurrentza per infurmar las suprastanzas communalas, las ulteriuras commembras ed ils ulteriurs commembers da las autoritads, las commembras ed ils commembers da la cumissiun da gestiun (CdG) sco er las chanzlistas communalas ed ils chanzlists communalas davart ils temas e davart ils svilups actuals e relevants per las vischnancas.

Dunna cussegliera guvernativa Barbara Janom Steiner avra l'occurrentza ed As infurmescha davart actualitads dal departament. Alura survegnis Vus ulteriuras infurmaziuns da noss uffizi e da posts externs. Suentar As envidain nus ad in apero ed ad in barat en in ambient liber.

Il program detaglià sco er l'annunzia per la dieta da vischnancas As consegnain nus a temp.

Nus giavischain a Vus

**Bella
Pasca!**



Finanzstatistik der Bündner Gemeinden						Finanzkennzahlen 2011				
Gemeinde	Einwohner 2011	Steuerfuss 2011	Finanzkraftgr. 2010/2011	Selbstfinanzierungsgrad in %	Selbstfinanzierungsanteil in %	Kapitaldienstanteil in %	Zinsbelastungsanteil in %	Bruttoverschuldungsanteil in %	Investitionsanteil in %	Nettovermögen bzw. Nettoschuld je Einw. in Fr.
	(1)	(2)	(3)	(4)	(5)	(6)	(7)	(8)	(9)	(10)
Almens	226	130.000	4		21.84	11.85	-2.57	28.43	34.17	3'556
Alvaneu	404	110.000	3	103.55	9.96	6.62	-4.17	16.98	14.38	5'439
Alvaschein	138	105.000	3	272.70	24.72	6.90	-1.34	0.00	14.81	7'827
Andeer	876	90.000	2	149.39	17.76	11.20	-0.11	176.56	19.02	-3'965
Andiast	228	125.000	4		18.79	4.22	-12.11	13.48	5.37	8'064
Ardez	428	88.000	2	147.89	25.24	11.82	-1.04	79.40	27.01	4'883
Arosa	2'237	90.000	1	40.03	24.45	12.11	-6.46	159.88	47.83	-4'798
Arvigo	90	90.000	4	8.20	8.10	19.77	-11.73	25.43	56.83	23'139
Avers	171	110.000	5	158.34	18.71	12.46	2.65	165.55	27.92	-6'649
Bergün/Bravuogn	465	130.000	5	148.25	19.72	13.57	5.02	205.44	25.68	-12'406
Bever	660	80.000	2	1415.45	12.59	11.96	-4.81	0.00	4.00	5'748
Bivio	197	130.000	5	125.56	14.78	19.39	6.17	260.59	32.51	-11'892
Bonaduz	2'820	88.000	2	737.03	15.05	2.43	-8.26	80.90	12.93	-2'336
Braggio	56	130.000	5	251.66	29.29	9.30	-1.19	46.51	26.51	1'802
Bregaglia	1'583	95.000	2	148.23	15.32	4.38	-1.56	35.46	17.97	2'347
Breil/Brigels	1'296	100.000	3	239.00	27.55	3.73	-2.02	25.02	31.80	2'736
Brienz/Brinzauls	120	110.000	3	625.20	29.51	4.48	-4.50	5.28	35.61	18'949
Brusio	1'101	85.000	2	116.00	15.99	0.00	-4.15	30.09	23.65	-1'536
Buseno	104	120.000	4	60.78	23.30	24.21	-0.82	113.65	35.29	2'820
Calfreisen	60	120.000	5	-27.83	-8.70	16.20	-1.53	8.81	22.33	2'920
Cama	529	70.000	2	199.35	27.78	13.83	-0.41	167.00	18.35	-5'187
Castaneda	226	95.000	3	113.43	12.40	-0.68	-0.68	4.79	18.86	9'885
Castiel	125	120.000	5	-14.76	-3.37	5.07	-4.87	82.63	34.58	8'706
Casti-Wergenstein	51	130.000	5	14.20	4.79	8.83	1.04	226.07	43.57	-5'592
Castrisch	396	120.000	4		8.41	4.05	-3.87	49.56	6.46	4'958
Cauco	35	130.000	5		25.21	4.49	-7.27	28.77	4.26	25'224
Cazis	2'034	120.000	4	60.98	8.78	7.13	-1.08	62.79	26.41	2'486
Celerina/Schlarigna	1'514	57.000	1	317.89	26.53	-2.35	-7.37	0.00	12.61	45'261
Chur	33'984	90.000	1	62.67	5.23	-2.10	-8.77	96.27	10.08	-3'044
Churwalden	2'116	90.000	3		16.76	5.74	-0.94	25.66	8.50	5'443
Conters i.P.	227	70.000	3	128.97	42.63	0.36	-4.69	6.24	40.30	28'559
Cumbel	238	120.000	4	22.80	7.96	4.86	-0.99	56.91	43.74	2'440
Cunter	243	84.000	2	56.97	18.40	-2.17	-13.95	41.60	34.70	4'349
Davos	11'131	103.000	2	58.67	11.77	9.24	-3.24	175.43	25.45	-5'246
Degen	235	120.000	4	55.97	25.35	-0.36	-2.99	70.04	43.33	5'202
Disentis/Mustér	2'067	120.000	3	256.29	18.51	13.05	1.75	124.70	15.18	-5'611
Domat/Ems	7'392	90.000	2	363.20	14.31	12.54	-2.76	12.60	6.83	2'467
Donat	214	120.000	4	7.72	2.14	-3.37	-13.48	62.47	28.57	10'402
Duvin	84	130.000	5	-141.59	-9.89	3.69	-0.32	189.01	17.71	-9'138
Falera	589	75.000	1	80.30	21.82	6.85	-2.71	27.71	30.25	8'852
Felsberg	2'318	98.000	3	85.82	12.97	14.15	0.41	77.95	16.42	358
Ferrera	87	70.000	1	849.38	37.11	0.10	-1.70	75.19	26.16	38'643
Fideris	602	120.000	4		10.00	11.68	1.32	113.40	2.07	-1'462
Filisur	460	130.000	5	303.96	22.26	11.22	1.31	180.64	19.20	-11'705
Fläsch	593	88.000	2	53.13	8.54	7.03	-4.41	122.25	30.73	-1'168
Flerden	215	120.000	5	133.03	28.83	-2.58	-11.72	28.74	26.00	12'769
Flims	2'689	90.000	2	195.69	19.89	5.90	-1.57	51.87	28.92	3'309
Ftan	526	110.000	3	57.04	9.78	13.84	1.28	123.73	20.00	-2'082
Furna	186	130.000	5		22.34	6.93	-2.14	26.28	8.77	6'375
Fürstenu	351	110.000	4	43.40	4.64	0.66	-3.01	0.00	10.07	6'959

Gemeinde	Ein- wohner 2011	Steuer- fuss 2011	Finanz- kraftgr. 2010/ 2011	Selbst- finanzie- rungs- grad in %	Selbst- finanzie- rungs- anteil in %	Kapital- dienst- anteil in %	Zins- belas- tungs- anteil in %	Brutto- verschul- dungs- anteil in %	Investi- tions- anteil in %	Nettover- mögen bzw. Nettoschuld je Einw. in Fr.
	(1)	(2)	(3)	(4)	(5)	(6)	(7)	(8)	(9)	(10)
Grono	959	90.000	2	3.18	1.84	19.86	4.61	400.69	41.80	-12'199
Grüsch	1'891	80.000	2	-28.83	-8.86	1.32	0.23	12.49	28.81	790
Guarda	164	100.000	3	127.23	29.90	9.40	-0.05	78.94	26.86	9'853
Haldenstein	1'007	105.000	3	34.78	5.15	8.12	-0.19	114.87	19.99	600
Hinterrhein	65	75.000	4	-0.11	-0.02	-24.16	-37.78	5.53	15.03	29'683
Igis	7'868	100.000	3	25.36	4.52	9.47	1.29	137.88	19.20	-1'676
Ilanz	2'327	105.000	3	145708.90	5.99	6.30	-3.22	101.65	9.43	-1'154
Jenaz	1'164	100.000	3		2.15	10.55	-1.33	56.07	2.30	1'070
Jenins	879	93.000	2	22.36	3.09	7.12	-0.16	117.36	23.95	-372
Klosters-Serneus	3'887	90.200	2	64.05	24.21	19.68	-1.92	3.00	43.24	8'092
Küblis	832	120.000	4	179.18	14.88	5.41	-5.88	61.49	13.77	490
La Punt-Chamues-ch	748	77.500	1	137.06	25.88	-1.75	-4.19	66.21	24.35	10'545
Laax	1'376	68.000	1		10.25	-1.03	-3.01	10.25	22.70	5'730
Ladir	115	120.000	4	200.26	12.25	7.04	-4.71	0.00	22.14	19'093
Langwies	296	110.000	4	73.02	10.74	10.37	-1.36	31.64	25.64	-171
Lantsch/Lenz	532	90.000	2	61.14	31.34	6.71	-4.69	32.98	52.16	5'825
Lavin	227	90.000	3	134.13	16.55	10.25	-3.59	182.97	21.81	-3'588
Leggia	124	120.000	5	305.88	16.56	12.20	-0.09	93.69	11.81	78
Lohn	46	130.000	5		-8.88	4.84	-5.05	87.96	1.68	-689
Lostallo	716	90.000	3		16.81	3.78	-6.79	113.25	10.10	913
Lüen	82	100.000	4	17.07	1.13	15.99	-8.48	569.34	13.14	-6'605
Lumbrein	363	120.000	4	1415.71	70.37	3.81	-0.50	40.57	34.37	6'358
Luven	199	120.000	5	-38.24	-9.60	-3.96	-12.60	114.55	24.98	4'776
Luzein	1'191	120.000	4	59.30	19.83	-0.37	-2.07	33.93	37.37	1'404
Madulain	215	85.000	1		31.32	-8.06	-8.06	21.82	4.69	27'965
Maienfeld	2'612	77.000	1	68.88	10.44	2.50	-2.42	42.51	20.71	4'717
Maladers	499	110.000	3	457.42	15.02	11.00	-0.29	152.68	9.33	-2'387
Malans	2'224	85.000	2	157.47	17.43	1.51	-2.09	23.65	23.73	2'077
Marmorera	38	50.000	1	682.82	13.34	6.56	-1.24	0.00	3.67	37'666
Masein	412	120.000	4		16.57	10.67	-0.23	26.45	10.74	3'750
Mastrils	556	120.000	4	279.90	21.53	5.99	-0.31	22.21	13.60	2'385
Mathon	49	120.000	5	9.95	4.09	3.74	-9.66	17.64	29.98	51'337
Medel (Lucmagn)	424	90.000	3	51.36	14.47	4.54	-2.42	65.71	33.69	-1'060
Mesocco	1'240	87.000	3	30.17	4.20	10.59	-1.62	178.47	18.49	-6'545
Molinis	124	105.000	4	299.34	14.58	8.68	-11.26	372.70	11.35	6'174
Mon	95	105.000	4	53.43	14.94	1.09	-5.95	103.45	35.36	2'315
Morissen	223	120.000	4	297.32	19.63	-9.13	-15.50	70.61	38.46	7'842
Mulegns	29	100.000	3	2457.50	31.67	-1.16	-2.45	43.56	1.85	21'810
Mundaun	309	120.000	4	410.00	13.54	3.47	-4.32	24.10	35.43	11'402
Mutten	78	130.000	5		1.44	13.44	3.12	128.73	41.53	-1'678
Nufenen	159	120.000	5	32.63	27.82	24.90	0.30	300.85	61.92	-95
Obersaxen	825	130.000	4	87.80	17.15	11.94	-0.89	36.08	25.48	-2'540
Paspels	453	123.000	3		11.06	6.17	-7.10	165.17	4.85	-4'229
Peist	211	120.000	5		3.63	3.46	-3.91	41.54	12.29	2'212
Pigniu	33	130.000	5		38.31	14.44	1.00	4.95	23.96	2'482
Pitasch	106	130.000	5	-40.46	-2.67	3.75	-2.75	69.60	14.39	264
Pontresina	2'008	85.000	1	1833.99	16.50	18.86	0.69	65.26	13.07	-1'044
Poschiavo	3'602	80.000	2	36.38	5.16	3.38	-1.39	14.47	21.31	194
Pratval	253	110.000	3		-0.91	13.34	-1.47	0.00	11.47	6'379
Ramosch	483	130.000	5	95.76	22.57	11.35	-0.89	104.64	48.09	-6'688
Rhâzüns	1'338	120.000	4	83.64	7.91	7.97	0.85	81.29	13.97	-841
Riein	67	120.000	5		5.42	0.61	-7.25	15.75	6.77	20'463
Riom-Parsonz	291	99.750	3	103.72	20.65	1.02	-2.50	0.83	21.65	9'219
Rodels	267	120.000	4	44.92	18.07	12.13	-4.52	199.65	36.22	-4'727
Rongellen	51	33.330	2	53.89	36.06	27.51	18.82	86.05	51.46	23'620
Rossa	114	82.000	4	36.35	33.54	27.61	-4.60	31.86	79.57	4'156
Rothenbrunnen	305	90.000	3	68.53	5.70	12.43	-2.56	115.26	9.70	8'199
Roveredo	2'437	103.000	3	188.81	19.43	10.09	-0.44	179.57	13.14	-2'146
Rueun	414	130.000	5	44.10	21.43	8.22	-0.97	132.41	48.66	-814

Gemeinde	Ein- wohner 2011	Steuer- fuss 2011	Finanz- kraftgr. 2010/ 2011	Selbst- finanzierungs- grad in %	Selbst- finanzierungs- anteil in %	Kapital- dienst- anteil in %	Zins- belas- tungs- anteil in %	Brutto- verschul- dungs- anteil in %	Investi- tions- anteil in %	Nettover- mögen bzw. Nettoschuld je Einw. in Fr.
	(1)	(2)	(3)	(4)	(5)	(6)	(7)	(8)	(9)	(10)
Ruschein	345	120.000	4		27.98	6.32	-2.21	33.09	10.32	7'536
Saas i.P.	751	130.000	3	624.60	46.19	7.48	-0.46	109.81	15.53	-2'122
Safien	294	130.000	5	38.57	8.67	9.39	1.24	191.00	30.24	-4'965
Sagogn	660	120.000	3	265.33	22.41	3.30	-3.05	41.38	17.09	5'252
Salouf	215	120.000	4	82.97	22.62	-1.47	-9.38	85.15	27.80	3'130
Samedan	3'019	70.000	1	5.28	4.48	16.24	-2.10	220.96	50.80	-4'970
Samnaun	785	100.000	1	55.14	13.40	4.52	-4.11	143.75	30.95	-4'759
San Vittore	724	100.000	3		37.95	17.11	1.99	182.65	39.19	-1'856
Savognin	977	112.875	3	56.21	27.41	6.91	0.48	83.33	43.82	-2'934
S-chanf	747	90.000	3	71.28	31.05	-2.80	-5.08	60.76	42.68	2'967
Scharans	832	110.000	3	56.52	10.90	7.05	-0.44	1.14	17.94	3'802
Schiers	2'568	120.000	3	113.52	2.32	12.91	0.26	155.89	19.71	11
Schlans	71	130.000	5	20.53	26.40	8.65	-5.86	17.39	64.04	11'785
Schluein	547	105.000	4		34.09	-1.49	-4.80	65.95	2.00	3'372
Schmitten	248	130.000	4	64.96	3.85	26.39	20.23	16.32	7.36	6'708
Schnaus	123	130.000	5		17.67	0.85	-6.24	10.79	1.31	6'592
Scuol	2'353	105.000	3	106.78	23.17	7.02	-0.01	147.67	28.34	-3'032
Seewis i.P.	1'385	120.000	4	150.48	27.22	-7.80	-14.36	12.49	35.90	3'479
Selma	33	120.000	5		9.60	7.87	-7.43	48.13	21.83	20'335
Sent	896	105.000	4	80.31	16.42	10.14	0.85	82.69	25.85	-2'378
Sevgein	198	120.000	4	206.18	17.95	8.03	-2.69	64.19	11.61	3'719
Siat	171	120.000	4	190.25	21.38	3.89	-4.61	5.97	18.91	11'605
Sils i.D.	883	110.000	3	24.16	4.38	3.78	-4.48	5.82	16.82	3'184
Sils i.E./Segl	805	80.000	1	360.28	18.57	10.10	-4.03	36.86	9.31	3'654
Silvaplana	1'006	67.000	1	22.22	5.08	8.64	-4.79	38.08	20.72	18'499
Soazza	353	60.000	1	70.25	18.28	12.70	-0.37	165.10	37.32	-6'645
Splügen	395	88.000	3	54.87	12.86	8.07	-2.75	140.88	30.13	1'582
St. Antönien	369	120.000	5	18.24	8.67	8.35	0.70	174.29	59.03	-4'897
St. Martin	31	120.000	5	88.42	39.09	10.36	-7.97	0.00	44.96	24'852
St. Moritz	5'206	60.000	1	199.79	38.34	2.48	-5.71	17.80	23.95	20'285
St. Peter-Pagig	218	120.000	5		35.37	-7.33	-16.52	229.75	45.42	23'769
Sta. Maria i.C.	109	120.000	4	68.46	24.92	18.96	2.13	192.40	41.03	-7'118
Stierva	132	130.000	4	29.34	11.15	15.65	6.64	339.24	41.81	-12'941
Sufers	124	60.000	2	135.16	18.43	13.44	1.98	131.32	16.70	4'256
Sumvitg	1'258	115.000	4	108.52	18.41	10.28	1.27	107.27	23.74	-3'763
Sur	90	130.000	5	408.02	24.55	20.84	-3.83	54.05	23.92	2'294
Suraua	247	120.000	4	93.76	21.24	8.86	-6.66	34.74	24.04	4'356
Surava	204	120.000	4	335.43	12.50	8.70	0.08	128.09	3.91	-7'644
Susch	223	90.000	3		30.90	-8.58	-11.10	309.81	11.62	5'436
Tamins	1'214	100.000	3	19.84	6.24	10.47	-1.88	145.15	28.44	-4'487
Tarasp	348	90.000	2	70.58	23.24	20.51	-0.49	91.56	32.07	-2'426
Tenna	110	105.000	4	8.89	10.15	7.50	-3.61	181.12	67.97	-1'570
Thusis	2'866	115.000	3	165.07	10.15	13.23	3.25	140.86	13.57	-1'853
Tiefencastel	253	83.500	2	28.13	9.99	3.23	-3.03	158.17	30.62	-4'535
Tinizong-Rona	330	100.000	3	138.48	9.10	12.27	0.60	107.00	8.69	-4'988
Tomils	713	120.000	4	68.88	7.43	2.68	-2.82	20.11	35.43	3'232
Trimmis	3'047	95.000	3	55.70	9.31	6.73	-2.46	104.31	22.97	-1'121
Trin	1'222	100.000	3	4527.78	19.03	0.74	-6.08	42.35	32.48	2'860
Trun	1'156	120.000	5	266.21	21.36	13.62	1.79	111.80	10.87	-5'657
Tschappina	139	120.000	5	363.14	20.99	-5.43	-13.73	17.40	20.60	18'898
Tschiertschen-Praden	304	120.000	4	174.47	22.22	3.34	-2.89	62.58	20.37	2'357
Tschlin	442	100.000	3	484.49	36.21	37.54	0.39	110.48	18.77	-406
Tujetsch	1'693	95.000	2	496.04	22.99	3.15	1.82	86.39	21.78	2'726
Untervaz	2'353	95.000	3	59.48	19.10	3.33	-1.07	83.95	33.66	1'039
Urmein	114	50.000	1	26.06	13.87	-8.83	-29.16	4.20	42.85	21'088
Val Müstair	1'552	120.000	4		14.08	-1.31	-5.07	32.47	18.31	5'949
Valendas	298	130.000	5	791.53	14.79	14.46	0.99	129.55	20.56	-1'577
Vals	1'019	100.000	2	55.50	12.80	17.71	1.62	169.99	22.37	-4'899
Vaz/Obervaz	2'621	80.000	1	298.82	19.24	2.69	-4.00	52.76	16.95	-540

Gemeinde	Einwohner 2011 (1)	Steuerfuss 2011 (2)	Finanzkraftgr. 2010/2011 (3)	Selbstfinanzierungsgrad in % (4)	Selbstfinanzierungsanteil in % (5)	Kapitaldienstanteil in % (6)	Zinsbelastungsanteil in % (7)	Bruttoverschuldungsanteil in % (8)	Investitionsanteil in % (9)	Nettovermögen bzw. Nettoschuld je Einw. in Fr. (10)	
Vella	438	120.000	4	209.44	18.26	2.87	-5.47	87.06	30.95	2'699	
Verdabbio	148	130.000	5		35.50	28.98	3.31	250.72	22.86	-12'519	
Versam	226	130.000	4	13.14	7.51	6.28	-2.92	188.09	55.10	-6'518	
Vignogn	170	120.000	4	22.94	11.81	18.96	-2.87	282.39	43.17	-10'589	
Vrin	255	110.000	5	22.56	11.43	16.61	-2.07	81.00	47.05	-657	
Waltensburg/Vuorz	360	130.000	5	205.50	20.75	4.15	-3.97	112.04	24.17	1'389	
Zernez	1'149	84.000	2	102.27	11.09	10.63	0.34	115.44	14.93	-6'314	
Zillis-Reischen	423	55.000	1	395.38	16.57	20.03	1.68	205.15	6.96	-5'504	
Zizers	3'192	90.000	2	-3.82	-0.93	14.15	-1.30	0.00	27.00	3'217	
Zuoz	1'319	85.000	1	67.95	31.07	0.82	-2.18	16.00	50.32	799	
Kanton Graubünden	193'388	104.78		99.37	15.85	6.19	-3.42	86.41	23.50	624	
				Max	145'708.90	70.37	37.54	20.23	569.34	79.57	51'337
				Min	-141.59	-9.89	-24.16	-37.78	0.00	1.31	-12'941

Legende:

- (1) STATPOP per 31. Dezember 2011
(2) Gemeindesteuerfuss in Prozenten der einfachen Kantonssteuer
(3) Finanzkrafteinteilung 2010 + 2011
(4) Selbstfinanzierung in Prozenten der Nettoinvestition; Bei einem Einnahmenüberschuss in der Investitionsrechnung wird diese Kennzahl nicht ermittelt
(5) Selbstfinanzierung in Prozenten des Finanzertrages
(6) Kapitaldienst in Prozenten des Finanzertrages
(7) Nettozinsen in Prozenten des Finanzertrages
(8) Bruttoschulden in Prozenten des Finanzertrages
(9) Bruttoinvestitionen in Prozenten der konsolidierten Ausgaben
(10) Finanzvermögen abzüglich Fremdkapital; Nettovermögen (+); Nettoschuld (-)